

# Château d'Ancy le Franc



**3 EXPOSITIONS d'ART**  
en  
**2017**

Dossier de presse



**La Ménagerie de Mélanie** | **Mélanie Bourlon** 25 mars - 15 octobre 2  
**Peintures tissées & Collages** | **Olivier Penhouët** 25 mars - 15 octobre  
**Sculptures Côté Sud** | **Michel Laurent, Giovanni Scarciello** 15 avril – 15 octobre

**Lieux** | Château & parc  
Tous les jours, sauf les lundis non fériés.

Horaires : Mars, octobre 10h30-12h30, 14h00 - 17h00  
Avril, mai, juin, septembre 10h30-12h30, 14h00 - 18h00  
Juillet et août : 10h30-18h (y compris les lundis 13h30-18h00)

**La Ménagerie de Mélanie / Sculptures Côté Sud** Avec le billet d'entrée du château ou château & parc  
**Peintures tissées & Collages** Entrée libre : salle du conseil

Le Palais de la Renaissance Italienne en Bourgogne  
18, place Clermont-Tonnerre, 89160 Ancy le Franc, Yonne Tél +33 (0)3 86 75 14 63

**[www.chateau-ancy.com](http://www.chateau-ancy.com)**

EXPOSITION

Mélanie **Bourlon**

**Château  
d'Ancy le Franc**  
*La Ménagerie de Mélanie*

25.03 - 15.10.2017

**Au Palais de la Renaissance Italienne  
en Bourgogne**

Tous les jours, sauf lundis non-fériés. 10h30-12h30, 14h-18h  
Juillet, août 10h30-18h (et lundis 13h30-18h). Fermeture à 17h en mars et octobre  
18, place Clermont-Tonnerre, 89160 Ancy le Franc Tél +33 (0)3 86 75 14 63 [ancychateau@wanadoo.fr](mailto:ancychateau@wanadoo.fr)

[www.chateau-ancy.com](http://www.chateau-ancy.com)



Une sélection de 20 toiles signées des sculptures les plus remarquables de l'artiste Mélanie Bourlon est à l'honneur dans la cuisine d'été.

Mélanie Bourlon, artiste invitée précédemment au château d'Ancy le Franc, crée des sculptures uniques en papier mâché, ce matériau qu'elle maîtrise de façon virtuose. Elle développe un bestiaire fascinant, contourne et détourne les règles de la bienséance, lui donne corps et décor. Elle étudie la nature à la loupe, raconte des « histoires naturelles » et met en scène son bestiaire plus vrai que nature !

Son travail s'inscrit dans une démarche de simplicité, l'artiste cultive un jardin où l'être prend le pas sur l'avoir, au travers d'un bestiaire qui égrène des traits humains qui se réconcilient avec la nature. Mélanie illustre son univers de fables et se joue des modes et des époques. Le cabinet de curiosités issu du XVIIIe siècle exerce une fascination certaine sur son travail.

C'est sous le regard intense des personnages Bourloniens que les visiteurs découvrent sa galerie de portraits étonnants et fantasmagoriques.

---

Mélanie Bourlon est artiste et sculpteur. Elle travaille ses œuvres avec un regard d'ethnologue, d'insatiable passionnée et de « petite » main de couture ... sur papier mâché.

Son travail s'inscrit dans une démarche de simplicité au sens noble du terme. Mettre en valeur les choses les plus simples qu'on ne regarde pas est un parti-pris de l'artiste. Elle aime les matières dites pauvres, brutes ou peu onéreuses qu'elle glane, récupère puis détourne.

Le papier mâché est une vraie rencontre. Une rencontre forte et intimiste qui remonte à ses années de chine. A l'époque elle collectionnait les vieux papiers peints et autres pages parcheminées de livres anciens. C'est une farouche fidélité qui lie l'artiste à cette matière si pauvre parfois, mais si reconnaissante, si docile, si obéissante.

Sous ses doigts, le papier mâché prend forme, âme et presque cœur !

Mélanie Bourlon arrête le temps en créant un bestiaire fantasmagorique plus vrai que nature et revisite le vêtement et les accessoires du XVIIIe siècle, avec elle on franchit subtilement la limite entre le réel et l'irréel.

BOURLON Mélanie, 17 grande rue de Ciers, 38630 Les Avenieres <http://www.melaniebourlon.com>



**Lieu : Cuisine d'été**

Avec le billet d'entrée du château

Tous les jours, sauf les lundis non fériés.

**Avril, Mai, Juin, Septembre** : 10h30-12h30, 14h -18h

**Juillet, Août** : 10h30-18h y compris les lundis 13h30-18h

**Mars, Octobre** 10h30-12h30, 14h -17h

Château d'Ancy-le-Franc, 18, Place Clermont-Tonnerre, 89160 Ancy-le-Franc

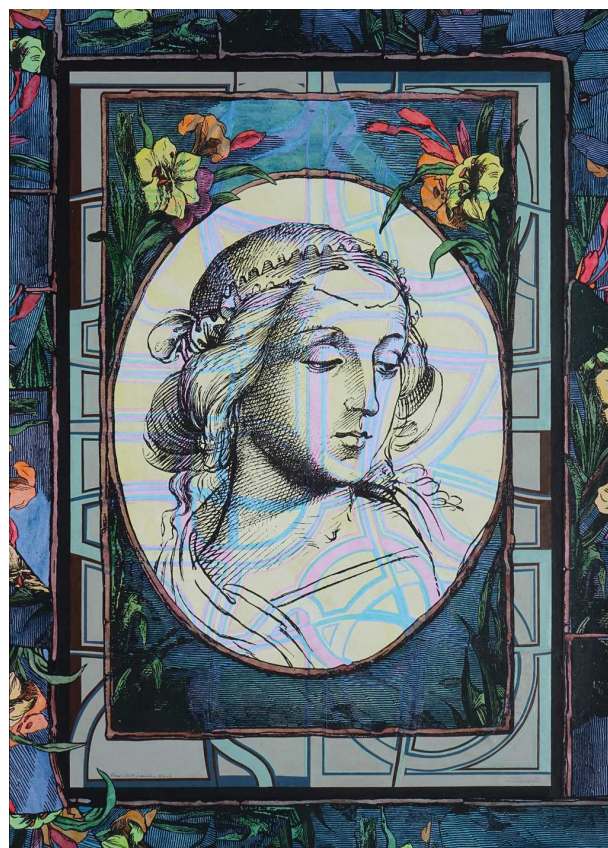
Tél 03 86 75 14 63 Fax 03 86 75 10 30 E-mail :

[ancychateau@wanadoo.fr](mailto:ancychateau@wanadoo.fr)

<http://www.chateau-ancy.com>

Peintures tissées et collages

**OLIVIER PENHOÛËT** 25 Mars - 15 Octobre



*Le jeune audacieux 50 x 70 cm, Hommage à Raphaël, Sujette au noir vol de chapeaux, L'esprit de contradiction 70 x 100 cm*

Les œuvres uniques de l'artiste Olivier Penhouët reflètent sa passion pour les gravures anciennes, le photomontage, l'art classique et son goût inconditionnel pour le voyage.

Éléphants tableaux, sortes d'extraits de rêves, où s'entremêlent l'univers de contes, d'histoires mythologiques et de poésie. La composition, les couleurs et la lumière sont brillamment maîtrisées et les œuvres sont de véritables merveilles.

Penhouët crée sa technique de « peintures tissées » à ses débuts il y a 40 ans.

Par tissage, les peintures s'entrelacent, et par couches successives, les images reprennent vie, comme une reconstruction archéologique qui multiplierait les éléments initiaux. Comme des vitraux et des fenêtres ouvertes sur un monde merveilleux, les œuvres, feuilles de papiers entrelacées [tissées] rayonnent !

Toutes ces années d'expérience lui ont donné une grande rigueur. Un travail d'une méticulosité extrême, un processus créatif, quasi méditatif, où chaque tableau nécessite des centaines d'heures d'élaboration. La légèreté et la complexité de chaque œuvre nous captivent, la fascination est instantanée !

---

C'est en 1975, il y a plus de 40 ans, que Penhouët crée sa technique des « peintures tissées ». Son travail se concentre pendant plusieurs années sur la technique dans un domaine où il y avait tout à créer et sur des recherches abstraites. Vint ensuite l'utilisation de photomontages à la suite de nombreux voyages. Ses clichés débouchent alors sur une recherche graphique autour de la cohérence entre les traits, les couleurs et ses fonds aux entrelacs de papier bien reconnaissables.

Par tissage, les peintures s'entrelacent puis par évidements successifs les images reprennent vie comme en une reconstruction archéologique qui multiplierait les éléments initiaux

Ces dernières années, son goût pour les vide-greniers l'amène à s'intéresser aux images contenues dans les livres du passé. C'est ainsi que dans les œuvres qu'ils présentent au château on pourra reconnaître des personnages issus de gravures anciennes allant du XVIème au XIXème siècle. Son travail est surtout un hommage à la femme à travers maints sujets de société.

Depuis 2013, l'artiste illustre ses créations de poèmes glanés sur le Web en guise de commentaires explicitant les scènes créées. Cette alliance donne lieu à l'édition de livres en tirage limité.

Comme je le raconte aux visiteurs de mon atelier, le début de l'aventure collagiste se situe en 1975. Une cousine de ma femme, nous avait prêté un studio à Vence, le pays du collagiste Matisse. J'avais juste emporté une boîte de gouache et des pinceaux que j'utilisais pour faire des expériences en peignant sur le journal local. Papiers froissés, pliés, etc. s'entassaient sur le balcon. Pour gagner de la place, j'eus l'idée de les découper en bande, de les tisser et coller. Le résultat me détermina à continuer tant les rapports de couleur et de forme me semblaient ouvrir une voie où tout était à découvrir et inventer dans un monde abstrait.

Parallèlement, l'informatique progressant à grands pas, j'en vins à intégrer des images puis des photomontages à partir de photos que je prenais lors de mes voyages tant en France qu'à l'étranger. Puis vint l'adjonction de gravures anciennes.

### **Principales expositions personnelles et de groupes**

Galerie de l'Yonne Républicaine - Auxerre / CRAC du Tremblay (Yonne) / Maison de la Culture de Nevers (Nièvre) / Centre Culturel de l'Yonne / MJC d'Auxerre, Montbard, Dieppe / Galerie T'IA - Migennes / Galerie Art Club – St Paul de Vence / Expressions hors série - Fontenay-le-Fleury / IUFM d'Auxerre / Bibliothèque de Joigny / Artistes contemporains Icaunais - Yonne / Art Contemporain – Troyes / Exposition d'été - Pontigny (Yonne) / Atelier Cantoisel - Joigny (Yonne) / Press Club de France – Paris / Moulin Ste Marthe – Avallon / Lumières sur l'Yonne – Auxerre / Salon International du collage – Paris / Artothèques de Clamecy, Fontenoy, Bayonne / Centre Culturel de Varennes-Vauzelle (Nièvre) / Galerie Publica (Auxerre) / Salon du dessin et de la peinture à l'eau (Grand Palais - Paris) / Galerie Jupiter (Paris) / Galerie « La Passerelle » (Auxerre) / Galerie « Les Eliès » Champs/Yonne (89) / Orangerie d'Yrouerre (89) / Cours-les-Barres (invité d'honneur) / Galerie numéro 1 (Paris) / Galerie La Paix (Sélestat)



L'indiscret français, Olivier Penhouët 50 x 70 cm



Olivier Penhouët, 3 route d'Auxerre

89110 Aillant s/Tholon <http://penhouet.com/>

Lieu : Salle du Conseil

Entrée libre

Tous les jours, sauf les lundis non fériés.

Horaires : **Mars, Octobre** 10h30-12h30, 14h -17h

**Avril, Mai, Juin, Septembre** : 10h30-12h30, 14h -18h

**Juillet, Août** : 10h30-18h y compris les lundis 13h30-18h

Château d'Ancy-le-Franc, 18, Place Clermont-Tonnerre, 89160 Ancy-le-Franc  
Tél 03 86 75 14 63 Fax 03 86 75 10 30 E-mail : [ancychateau@wanadoo.fr](mailto:ancychateau@wanadoo.fr)  
<http://www.chateau-ancy.com>

EXPOSITION Sculptures côté Sud

**MICHEL LAURENT**  
**GIOVANNI SCARCIELLO**



« Grandes fleurs » G. Scarciello



« Chorégraphie végétale », « Cabalum » M. Laurent



**15 avril - 15 Octobre**



« Je cherche à comprendre » Michel Laurent, Château d'Ancy le Franc

Les oeuvres des artistes, Michel Laurent et Giovanni Scarciello, vont investir parterres et clairières autour de l'étang et de la folie, dans la partie du parc au jardin à l'anglaise (datant du XVIIIe siècle).

Les deux artistes affectionnent particulièrement le métal. L'un autodidacte, l'autre avec un parcours d'école d'art appliqué et de Boulle, tous deux partagent la fascination de métamorphoser l'acier.

Par une approche très sensible de la sculpture, les artistes donnent au métal des courbes qui rappellent parfois le rythme des végétaux, parfois des formes et combinaisons rappelant l'univers animalier, parfois plus abstrait ou symbolique. La matière et des objets, parfois récupérés, sont transformés avec élégance et d'une grande sensibilité. Les pièces nous offrent du rêve et pour certaines, non sans une pointe d'humour.

Figuratives ou abstraites, les sculptures trouvent leur bonne place dans le milieu naturel du parc d'Ancy le Franc sous les arbres centenaires. A ne pas manquer !



« CABALUM » et artiste, Michel Laurent, Ancy le Franc



100 cœurs, Michel Laurent



**Michel Laurent** 34, rue de Bresilley à Montagney (70 140), <https://www.michelaurent.fr/>

Né à Paris en 1970, Michel LAURENT entame dans les années 90 un travail de création autour du luminaire en utilisant le bois et le métal. Au tournant des années 2000, il plonge dans l'univers de l'école Boule. Deux années de cours dans cette école d'arts appliqués lui donnent des bases universelles quant à l'approche de la sculpture. Dans cette dynamique, il réalise en complément plusieurs stages de forge : Michel LAURENT entre de plein fouet dans le monde de l'acier. Dès lors, il se consacre au métal et investit de nouveaux lieux de création en s'installant dès 2007 dans une ancienne ferme en Franche-Comté. Figuratives ou abstraites, ses sculptures trouvent leur place en intérieur, tout comme dans le milieu naturel. En France et à l'étranger, il expose et participe à des symposiums de sculptures. Quant à ses messages, il les véhicule au travers d'installations, souvent de grandes dimensions.

#### **Expositions personnelles**

2016 Exposition à l'IUT de Besançon (Doubs)

2016 Artiste invité sur le salon Micronora. Lien artistique avec les métiers des exposants (Besançon / Doubs)

2014 "Dépours croisés" à Autrey-lès-Gray (Haute-Saône)  
[Catalogue]

2013/14 Galerie du "FJT Les Oiseaux" à Besançon (Doubs)

2013 Galerie Zone Art à Besançon (Doubs)

#### **Expositions collectives**

2016 2ème édition Engrangez de l'Art (Burnhaupt-le-Haut / Haut-Rhin)

2016 Festival "L'art dans la rue, Invité "Grande signature" (Luxeuil-les-Bains)

2016 87ème Salon des Annonciades (Pontarlier / Doubs)

2016 19ème édition de Sculpture en l'île (Andresy/Yvelines)

[Catalogue]

2015 Biennale des arts plastiques en Franche-Comté (Besançon)

2015 35ème Salon de Seloncourt (Doubs)

2015 D'arts D'art (Arc-lès-Gray)

2015 Biennale de Montreux (Suisse)

[Catalogue]

2015 Fondation Seleger Moor (Zürich / Suisse)

[Catalogue]

2015 "Art en Mai" à Pont de Roide (Doubs).

2015 "Sculpture en l'île" à Andresy (Yvelines).

[Catalogue]

2014 "Garden Exhibit" à Montagney (Haute-Saône).

[Vidéo] : <http://youtu.be/aiBFTdfw4is>

2014 "International Kunstmesse" à Endingen (Allemagne).

2014 "Arti'Show" à Goumois (Suisse).

2014 "Sculpture In & Out Sculptures" à Morteau (Doubs).

[Vidéo] : [http://youtu.be/O\\_XamT\\_nLiE](http://youtu.be/O_XamT_nLiE)

2014 "Utopi'art" à La Châtelaine (Jura).

2014 "Sculpture en l'île" à Andresy (Yvelines).

[Catalogue]

[Vidéo] : <http://youtu.be/pkCZVcFEOxs>

2014 "Rencontre des arts" à Colmar (Haut-Rhin).

[Catalogue]

2014 Galerie "La Galerie" à Arc-et-Senans (Jura).

2013 "Biennale des arts plastiques de Franche-Comté" à Besançon (Doubs).



Chorégraphie végétale, Michel Laurent

[Vidéo] 1 : <http://youtu.be/SDQWUGHEvuE>

[Vidéo] 2 : <http://youtu.be/f59XstTQuys>

2013 Performance "Peintres et sculpteurs dans la rue" à Langres (Haute-Marne).

[Vidéo] : <http://youtu.be/1MqnBQWI8fs>

2013 Trois expositions successives à la galerie « La Place Suisse des Arts » à Lausanne (Suisse).

2013 "Cheval d'artiste" à Autrey-lès-Gray (Haute-Saône).

[Vidéo] : <http://youtu.be/nd4AFOv9jw0>

2014 / 15 "Jeu" au Musée Baron Martin de Gray (Haute-Saône).

[Vidéo] : <http://youtu.be/kPd7qSbZZSA>

2014 Invité par Jo Bardoux dans le cadre des ateliers d'artistes portes ouvertes dans le Jura (ARCO).

2014 Salon "D'arts d'arts" à Arc-lès-Gray (Haute-Saône).

[Vidéo] : <http://youtu.be/vS9fjZBi4bk>

Depuis 2013 "Ile Art" à Malans (Haute-Saône)

[Catalogue]

2012 "Rivage" à Gray (Haute-Saône).

[Catalogue]

2011 "Ile Art" à Pesmes (Haute-Saône).

[Catalogue]

2007 Exposition au Festival "Hom'Art", à Auxon (Doubs).

2004 Exposition au Festival "Hom'Art", à Auxon (Doubs).

2004 "Nouvelle Donne" à Langeais (Indre et Loire).

2003 Exposition aux journées portes ouvertes des ateliers d'artistes de Belleville à Paris.

### **Symposiums de sculpture**

2016 1er symposium de sculpture sur métal aux Forges de Fraisans (co-organisateur)

[Vidéo] : <https://youtu.be/dKtvrHOqZfs>

2015 Symposium de sculpture sur métal à Montreuil-sous-Bois

2014 1er symposium de sculpture sur métal à Tunis (Tunisie) organisé par l'ATAE (Association tunisienne de l'art environnemental).

[Vidéo] : <http://youtu.be/oXj66DjkzGg>

2013 Symposium de sculpture « Performance 147 » à Autrey-lès-Gray (Haute-Saône).

[Vidéo] : <http://youtu.be/VLy35oCp9jQ>

### **Présence en collection**

Fondation Carré D'art

### **Domaine public**

Sculpture monumentale en commémoration du 250ème anniversaire de la création du village (Prémanon / Jura)

### **Contacts artiste :**

Michel LAURENT

+33 (0) 6 73 34 76 23

[michel.laurent@gmail.com](mailto:michel.laurent@gmail.com)

[www.michel.laurent@gmail.com](http://www.michel.laurent@gmail.com)

[www.facebook.com/sculpture70](http://www.facebook.com/sculpture70)

Inscrit à la Maison des Artistes, Membre du Syndicat National des Sculpteurs et Plasticiens



Giovanni SCARCIELLO

17, rue de la Pointe, 41800 Montoire sur le Loir, [www.gscarciello.com](http://www.gscarciello.com)

Sculpteur Peintre né en 1960 à La Spezia en Italie, il vit aujourd'hui en France , dans le département du Loir et Cher.

Autodidacte, il fait ses premiers pas dans l'art avec le dessin à l'âge de 15 ans. Viennent ensuite la peinture et la sculpture. Le bois, la pierre et le plâtre seront ses premiers contacts avec la matière. En 1975, il fait une école de soudeur – chaudronnier. A partir de 1985, il entreprend ses premiers assemblages d'acier et de compositions libres puis figuratives.

C'est la fascination de la soudure qui la conduit au travail du fer et autres matériaux inoxydables.

Depuis il a entrepris de composer des œuvres avec des objets en fer qu'il trouve ici et là (de vieux outils de fermiers, d'artisans : socles de charrue, anneaux, herses, pelles, vieilles pièces mécaniques.....). Ainsi, toutes les pièces déjà utilisées ont une histoire. Usées ou brisées par le temps, il les métamorphose. Petit à petit naissent de l'esprit humain, et à l'infini, des combinaisons de formes jusqu'à croiser les règnes animaux, humains à partir d'objets méconnus qui , remaniés par l'imaginaire, deviennent images représentées comme des hybrides d'oiseaux, de poissons, d'insectes et autres mammifères, souvent gardés par des sentinelles, guerriers des temps modernes dans un espace figuratif et abstrait, parfois humoristique.

Depuis 2010, l'évolution de son travail l'amène dans le contemporain et l'abstraction. Une voie qu'il n'a pas fini d'explorer.

Un « *Bestiaire Humanorum animalorum* »

« Que je me promène dans une forêt, ou plutôt en bord de mer, ou bien que je lève mes yeux au ciel... finalement peu importe le lieu où je me trouve... inéluctablement mon regard se posera sur une aile, sur un poisson ruisselant, sur un personnage... car en définitive le « **Bestiaire Humanorum animalorum** » de Giovanni Scarciello est souvent présent dans notre environnement.

Pour avoir visité son atelier, je peux vous affirmer que Giovanni Scarciello est en effet celui qui « commet » l'acte irréversible de transformer le fer en œuvre d'art. Et ceci est très impressionnant puisque de cette matière inerte (à force de la plier à coups de marteau, de la découper, de modeler les plaques métalliques, et en maîtrisant la soudure à l'arc), il crée une source de lumière de laquelle, comme un « Big-bang terrien » jaillissent ses personnages qui viendront peupler notre univers, embellir notre quotidien. Mais la technique n'est pas le seul élément en jeu puisqu'elle est engendrée par le geste de la main. Main qui est le prolongement naturel de l'imaginaire de Giovanni Scarciello. De récit métaphorique, les personnages deviennent histoire ludique dans notre conscience perceptive.

L'artiste est virtuose non seulement parce qu'il domine la matière et la technique mais parce que l'esprit du créateur est en harmonie avec l'Univers et les formes, les images de ses rêves, qu'il métamorphose. Ensuite la transhumance de son bestiaire peut commencer vers les différents lieux où le public pourra jouir de leur présence.

La toile, il y a la toile aussi. Giovanni Scarciello, le peintre, s'épanouit aussi en peignant, en faisant du corps humain l'unité de la conscience, la totalité de l'existence dans une heureuse perception de la femme par exemple, qui sera représentée dans sa sensualité, dans ses désirs et dans ses songes les plus chers.

La présence de l'œuvre de l'artiste nous enlève le fardo de l'existence et nous prépare à une marche ascensionnelle vers des mondes où la rêverie est possible.

En m'inspirant d'une image de M. Merleau-Ponty je dirais :

« La création de Giovanni Scarciello est semblable à une rivière, elle coule du passé vers le présent et l'avenir » Alberto Cuadros



Giovanni SCARCIELLO

-----  
**BIOGRAPHIE**

Distinctions :

- 2004 Médaille du Conseil Général du Rhône
- 2005 Médaille d'Argent - Biennale Arts Inter créateurs du siècle de Lyon  
Médaille d'Or - 115<sup>ème</sup> Salon International de Lyon
- 2006 Médaille d'Argent - Biennale Art International de Chambéry
- 2007 Médaille de Bronze - Salon Arts et Peinture de Tarare  
Diplôme 3<sup>ème</sup> prix - Salon International de la Haute-Loire  
Médaille de Bronze - Salon International des Arts et Culture de Cannes  
Prix de la sculpture - Festival d'Art d'Evaux-les-Bains  
Diplôme prix du jury sculpture - Académie des Arts Rhône-Alpes à Annonay
- 2007 2008 1<sup>er</sup> prix du jury - Festival d'Art des artistes de Costellois-du-Coteau
- 2008 1<sup>er</sup> prix artistique - ville de Riorges
- 2009 2<sup>ème</sup> prix du jury - XXVII Salon du Petit Louvre à la Pacaudière  
1<sup>er</sup> prix sculpture acier - Planet'environnement'art à Aigueperse
- 2012 Prix du jury - 27<sup>ème</sup> Salon d'Art peinture sculpture photographie à Saint-Calais  
1<sup>er</sup> Prix du jury XXI<sup>ème</sup> Salon du Petit Louvre à la Pacaudière
- 2013 1<sup>er</sup> prix sculpture Salon d'Art de La Rochelle  
Prix de l'académie des Beaux-Arts de Nantes
- 2<sup>ème</sup> Prix Festival International du portait animalier Château de Beauregard (41)

Réalisation de sculptures monumentales :

- Centre Culturel et Musical de Bourg-de-Thizy (Rhône)
- Résidence de Villebanne (Rhône)
- Gaz de France, 50 ans GRT, à Vindecy (Saône-et-Loire)
- Ecole de Jarnosse (Loire)
- Rond-point de la Bûche à Pouilly-les-Nonains (Loire)
- Guillaume-le-Conquérant, Mathilde, et compagnons Dives-sur-Mer (Calvados)
- Collection particulière :  
Le Petit Louvre,  
Manoir de la Possonnière à Couture-sur-Loir,  
Château de Saint-Aubin à Anjou



## Galleries

Galerie « L'étoile du 8 » à TOURS  
Galleries « Vitrine des Arts » et Galerie « des Ombres » à LYON  
Galerie « Art station » à LEGNY  
Galerie « Mise en Scène » à ROANNE  
Galerie « Incognito » à BOURBON L'ARCHAMBAULT  
Galerie « L'atelier » à VILLEFRANCHE-SUR-SAÔNE  
Galerie «Espace métiers d'art » TURQUANT  
Galerie Damon à POITIERS  
Galerie Espace Improbable à PARIS  
Galerie d'Asselot à OBERNAI  
Galerie boutique St-MARINE-DE-COMBRIT  
Galerie boutique PEZENNAS  
Galerie Mouttart CLERMONT-FERRAND  
Galerie le village d'artistes BELLEVIGNE-EN-LAYON

La maison pour tous à GUEUGNON  
Expo d'art à LA SPEZIA (ITALIE)  
2005 PULS'ART au MANS  
Invité d'honneur au Salon de COURS-LA-VILLE  
2005 et 2007 Festival d'Art Actuel à SAINT-FELICIEN  
2005 à 2010 Festival de la Création Contemporaine à CHARLIEU  
2006 Festival « Les ferrailleurs réunis » MOISSAC à RIGNAC (Aveyron)  
2006 à 2016 Festival d'Art Singulier à BANNE  
2007 à 2012 Festival d'Art Insolite AMIS  
2008 Symposium peinture sculpture - BANNE  
Festival « La caravane des singuliers » à VILLENEUVE-LES-MAGUELONE  
Association des Artistes Contemporains de la Cité des Peintres « La tour médiévale » à MORESTEL  
Festival « La caravane des singuliers » à VILLENEUVE-TOLOSANE  
Invité d'honneur au Salon régional des arts plastiques à ROANNE  
2009 Salon «Elan d'art» à MONTPELLIER  
Association Avis de Pas Sage ST-CYPRIEN, BOURGOGNE  
Invité d'honneur salon des YS - à St-ALBAN-LES-EAUX  
2012 Été sculptures SAINT-GALMIER  
Art'Planète Festival d'art Contemporain et d'art insolite en Bourgogne  
2012 à 2014 Festival Art en Seine - St-AUBIN-LES-ELBEUF  
2013 Invité d'honneur le XXXII<sup>ème</sup> Salon du petit Louvre La PACAUDIERE  
Invité d'honneur les artiste de Béraire OLIVET  
2013 à 2016 Festival d'Art Actuel - DIVES sur MER  
2014 Salon de l'Art Abordable PARIS 20<sup>ème</sup>  
2014 Invité d'honneur - Salon des Peintres LAVARDIN  
Invité à FONDETTE installation entre art et nature sculpture monumentale  
2014 à 2016 Marché des Arts A. Comart Campo Santo d'ORLEANS  
Salon d'art SALERTAINE (Vendée)  
Festival 18<sup>ème</sup> édition les sarabandes GENAC  
Marché d'art de la perrière LA PERRIERE  
2015 à 2016 festival art et nature cœur de France AINAY LE VIEIL

Horaires : **Mars, octobre** 10h30-12h30, 14h -16h45 **Avril, mai, juin & septembre** 10h30-12h30, 14h -17h45

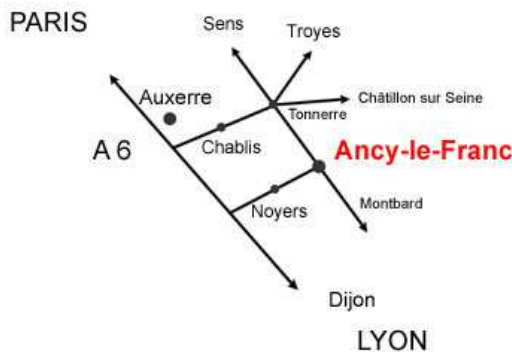
En **juillet, août** : 10h30-17h45 y compris les lundis 13h30-17h45

[www.chateau-ancy.com](http://www.chateau-ancy.com)

# Le Château d'Ancy-le-Franc



Un Palais de la Renaissance Italienne en Bourgogne



## Plan d'accès

### Par autoroute:

De Paris : A6, sortie Tonnerre, prendre ensuite la direction Tonnerre D965, puis Ancy-le-Franc D905

De Lyon : A6, sortie Niry, prendre ensuite la direction de Noyers sur Serein, puis direction Ancy-le-Franc  
Ou (plus direct) sortie Bière lès Semur, direction Montbard, puis direction Tonnerre

### Par train:

Gare TGV à Montbard (25 km) - 1h de Paris (gare de Lyon)

Gare à Tonnerre (18 km) \* (Paris gare Bercy 2h)

Gare à Nuits sous Ravières (9 km)

*\*Navette touristique du Tonnerrois de mi-juillet à fin août en partant de la gare de Tonnerre du mercredi au dimanche (4 départs par jours) – (sous réserve)*



Château d'Ancy le Franc

Contact presse : Christina Hugot  
[ancychateau@wanadoo.fr](mailto:ancychateau@wanadoo.fr)

Suivez-nous sur / Follow us on

#ancychateau



[chateau.ancy.officiel](https://www.facebook.com/chateau.ancy.officiel)



[AncyChateau](https://twitter.com/AncyChateau)



[@chateaudancylefranc](https://www.instagram.com/@chateaudancylefranc)

18 Place Clermont-Tonnerre, 89 160 Ancy-le-Franc. Tél. +33 (0)3 86 75 14 63 [ancychateau@wanadoo.fr](mailto:ancychateau@wanadoo.fr)

[www.chateau-ancy.com](http://www.chateau-ancy.com)

# Château d'Ancy-le-Franc

## Le palais de la Renaissance Italienne en Bourgogne

### Historique

Le Château d'Ancy-le-Franc, classé monument historique, est un étonnant palais de la Renaissance en Bourgogne. Au bord du Canal de Bourgogne, à 200 km de Paris (1h en TGV Paris-Montbard) ce château est situé au cœur d'un grand parc de 50 ha. Chef d'œuvre de Sébastiano Serlio, le célèbre architecte italien appelé en France par François I<sup>er</sup>, ce château fut bâti entre 1542 et 1550 pour Antoine III de Clermont-Tallard, beau-frère de Diane de Poitiers. Classé par Androuet Du Cerceau (1520-1586) comme « *l'Un des Plus Excellents Bâtiments de France* », ce château fut le modèle pour l'architecte Lescot pour sa reconstruction du Louvre en 1546. Représentatif de l'art de vivre à la Renaissance, le château d'Ancy-le-Franc est, grâce à sa composition profondément originale, sans exemple en Italie comme en France. Serlio inaugure ici une architecture unique en France ; un parfait quadrilatère composé de 4 ailes, flanquée aux angles de pavillons carrés. C'est une construction élégante, sobre et harmonieuse qui forme une vaste cour intérieure, riche en ornements sculptés et dotée de doubles pilastres cannelés, arches, niches et chapiteaux. La symétrie des volumes, l'harmonie des façades et la cohérence de l'ensemble témoignent du génie de Serlio. La cour d'Honneur est une des plus élégantes de France.



Le commanditaire de ce château, Antoine III de Clermont-Tallard, noble Seigneur et beau-frère de Diane de Poitiers, fut lieutenant Général et Grand Maître des Eaux et Forêts, issu d'une vieille famille de France originaire du Dauphiné. Héritier des terres d'Ancy-le-Franc au décès de sa mère, Anne de Husson, Comtesse de Tonnerre, Antoine III de Clermont décida d'y faire construire ce château sur un terrain vierge qui permettait la réalisation exemplaire de ses goûts, sans le souci de s'accommoder d'une construction plus ancienne. Le château d'Ancy-le-Franc est certainement le premier château en France d'avoir été bâti sur plans.

Antoine de Clermont fut un véritable mécène de son temps et Ancy le Franc l'une des premières demeures privées françaises au XVI<sup>ème</sup> siècle qui, hormis des châteaux royaux, abritât une si vaste décoration intérieure *antiquisante*. Propriété des Clermont-Tonnerre jusqu'en 1683, le château devient à cette date la propriété du 1<sup>er</sup> Marquis de Louvois, François-Michel Le Tellier, célèbre ministre de guerre de Louis XIV, qui va se charger d'un vaste projet de jardin à la Française à Ancy-le-Franc et il fera bâtir les communs. Les héritiers du Marquis de Louvois furent contraints de s'en séparer en 1844 et ironie du sort, la famille des Clermont-Tonnerre, Gaspard Louis-Aimé de Clermont-Tonnerre, acquiert de nouveau le château et restera propriétaire des lieux jusqu'en 1981. Entre 1940 et 1981 les propriétaires furent les princes de Mérodes de Belgique. Depuis juillet 1999, le château est la propriété de la société Paris Investir SAS et est l'objet d'une constante restauration.

A l'intérieur, un vaste ensemble de peintures murales de la Renaissance font d'Ancy-le-Franc le rival direct de



Fontainebleau. Artistes de l'Ecole de Fontainebleau, notamment Le Primatice, peintres bourguignons et flamands des XVI<sup>e</sup> et XVII<sup>e</sup> siècles ont participé à la décoration des appartements et salles richement décorés. Galeries ornées de décors à grotesques, médaillons et murs représentant des scènes mythologiques et religieuses, chambres et cabinets ornés de lambris somptueusement sculptés et décorés, beaux plafonds à caissons, sols en marbre.

Plus de 4 appartements, Salle des gardes, Chapelle, la Chambre des Arts, Cabinet du Pastor Fido, Chambre des Fleurs, Chambre de Judith, Chambre du Roi, galeries de Pharsale, galerie des sacrifices, galeries de Médée,... et l'appartement de Diane au rez-de-chaussée avec la chambre de Diane, nouvellement restaurée.

Les anecdotes ne manquent pas dans chaque pièce et la visite guidée est véritable voyage à travers 5 siècles d'Histoire.

Outre le château, le domaine comprend de vastes écuries et parterres, une ferme sur cour, orangerie, jardin à la française, jardin à l'anglaise avec « Folie » (18<sup>ème</sup>), étang, ponts, chemins, arbres centenaires, parc à chevaux. Lieu idyllique pour promenades et flânerie

après la visite du château. **Le public pourra découvrir 2 nouvelles créations de jardin en cette saison sur les parterres Ouest et Est et dans toute leur splendeur au cours de l'été 2017**



# CONDITIONS DE VISITE DU CHATEAU

## SAISON 2017

Le Château d'Ancy-le-Franc est ouvert toute l'année pour les groupes sur réservation.

Il est ouvert du samedi 25 mars au dimanche 12 novembre 2017 pour les particuliers.

Ouvert du mardi au dimanche et les lundis fériés. Juillet/août également ouvert les lundis 13h30-18h (en visite libre)

La visite guidée dure environ 50 minutes (individuels).

Visites guidées (sous réserve) 10h30, 11h30, 14h, 15h, 16h (et à 17 h d'avril à fin septembre).

Visites hors visite guidée (en libre) 10h30-12h30, 14h-18h. Juillet, août : 10h30-18h.

Fermeture à 17h en mars, octobre et novembre.

Documents de visite très détaillés en Français, Anglais, Allemand, Italien, Néerlandais, Espagnol, Danois, Russe, Portugais et Mandarin

Audio guides en Français, Anglais, Allemand, Néerlandais et Italien à télécharger à partir de notre site Internet sur Smartphones.

Audio guides à disposition pour la visite libre (3 €): Français, Anglais, Allemand, Italien, Néerlandais

Audio guide version spéciale enfants (3 €) Français, Anglais, Allemand, Néerlandais



Ouverture du grand parc 50 ha  
Billet jumelé Château & Parc  
Cf. dates et horaires.



Pour les enfants :

Costumes Renais jeu-découverte.

Audio guide spécial enfant

**Application** pour Smartphones à

télécharger de notre site **La Grande**

**Enquête du Palais d'Ancy le Franc**



Horaires parc\* :

Avril - juin 10h30-12h15, 14h-17h30. Juillet, août 10h30 -17h30. Octobre, novembre 10h30-12h15, 14h-16h30.

\*Fermeture exceptionnelle du parc du 12 au 23/08 2017

### TARIFS INDIVIDUELS

**Entrée château** - guidée (durée 1h00) et \*tarif en visite libre

Plein : 10.00 € Adulte - 9.00 €\* plein tarif en visite libre (sans guide)

Réduit : 9.00 € étudiants, familles nombreuses, demandeurs d'emploi, Pass touristiques : « Route des Ducs », « Les Incontournables », carte « Cezam » (avec justificatif) 8.00 €\* tarif réduit en visite libre

Enfant : 6.00 € De 6 à 15 ans, **gratuité pour les moins de 6 ans** accompagnés de leurs parents

**Entrée château & parc** \* Billet jumelé uniquement, parc en visite libre (Cf. horaires) - château guidée ou en libre

Plein : 13.00 € Adulte

Réduit : 11.00 € étudiants, familles nombreuses, demandeurs d'emploi, Pass touristiques : « Route des Ducs », « les Incontournables », carte « Cezam » sur présentation d'un justificatif

Enfant : 8.00 € De 6 à 15 ans, **gratuité pour les moins de 6 ans** accompagnés de leurs parents

**TARIFS GROUPES** Sur réservation, à partir de 20 personnes (ou paiement pour 20 pax si moins) -

#### Adultes

Visite guidée du château ..... 9.00 € (1h30)

Visite guidée du château + visite libre du parc ..... 11.00 € (2h00)

Visite guidée du château + suivie d'une dégustation de vins de la région ... 12.00 € (2h00)

Visite guidée du château + dégustation + parc..... 15.00 € (2h30)

*Visite guidée en anglais et allemand pour groupes, supplément de 30 €*

#### Scolaires

Visite guidée du château ..... 5.00 €

Visite guidée du château + visite guidée du parc ..... 6.50 €

Option : visite guidée ludique avec le guide en costume Renaissance ..... 5.00 €

*Questionnaires et outils pédagogiques sur demande.*

Gratuité pour le chauffeur de bus et l'accompagnateur des groupes.